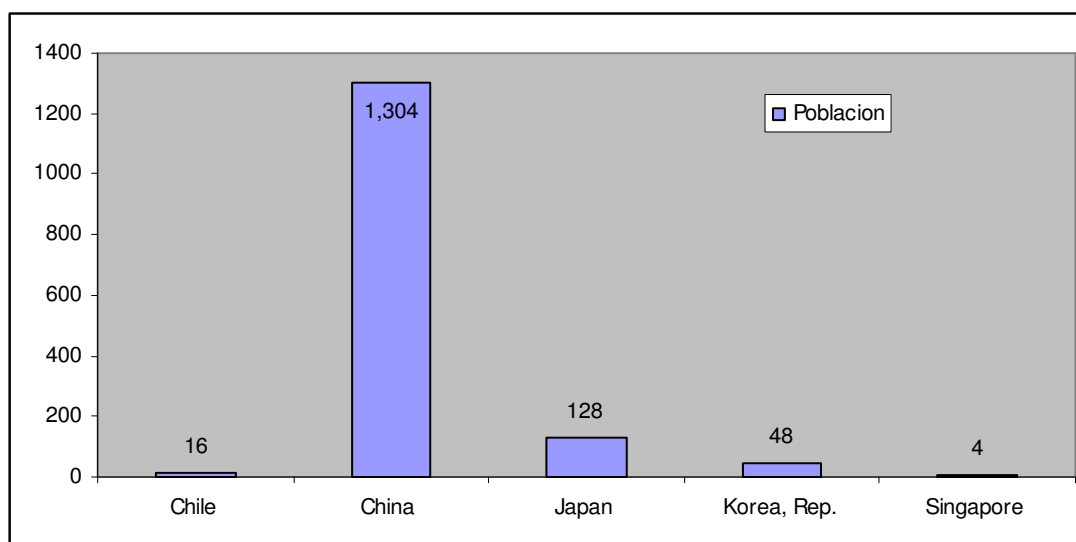


### TLC Chile-Japón: visión de presente y de futuro

#### Chile-Japón: contextualización del Intercambio comercial

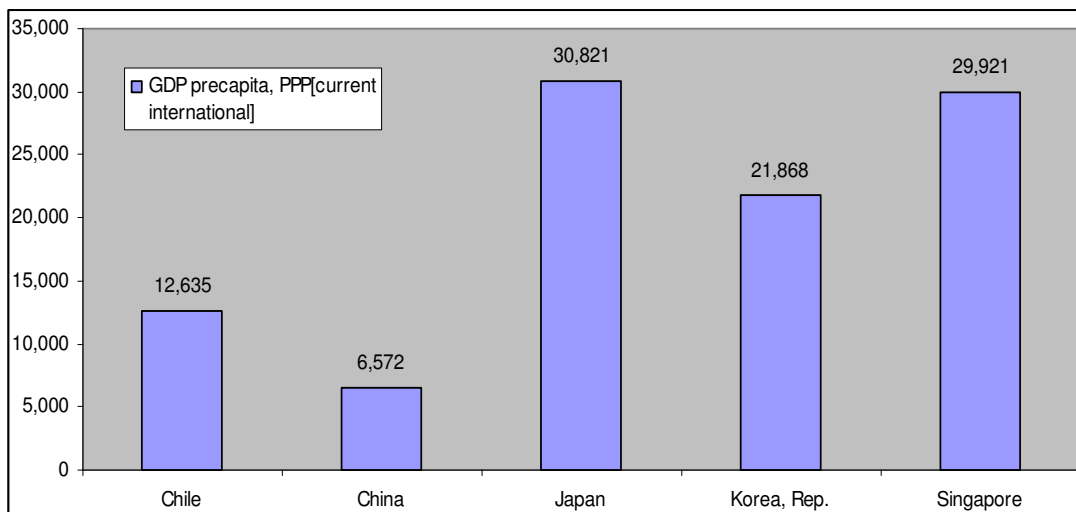
Con el nuevo anuncio del inminente cierre de un TLC con Japón, Chile habrá de concretar una verdadera red de potentes mercados en el Asia. Así es, con éste TLC, el país terminará siendo parte [económicamente hablando] de los mercados más importantes de esa zona del Asia-Pacífico: China, Corea del Sur, Singapur y ahora Japón. De acuerdo al World Development Indicators, los cuatro países representan un mercado potencial de 1,485 millones de habitantes con un promedio de 22 mil dólares per-cápita, PPP. Japón, de entre ellos, posee el más alto índice, el cual se eleva a los 30 mil ochocientos veintiún dólares per-cápita, PPP. Chile, por su parte, alcanza los 12 mil seiscientos treinta y cinco dólares **[Figuras No 1 y 2]**

Figura No1 / Población de China, Japón, República de Corea, Singapur y Chile [millones]



Fuente: World Development Indicators [servicio online]

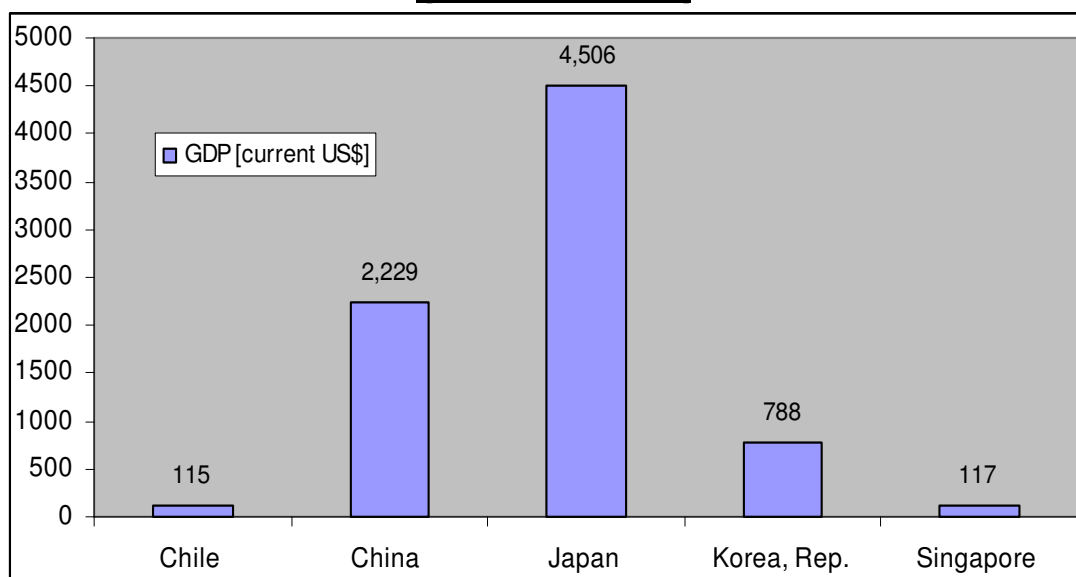
Figura No2 / GDP per cápita, PPP [current international] de China, Japón, República de Corea, Singapur y Chile



*Fuente: World Development Indicators [servicio online]*

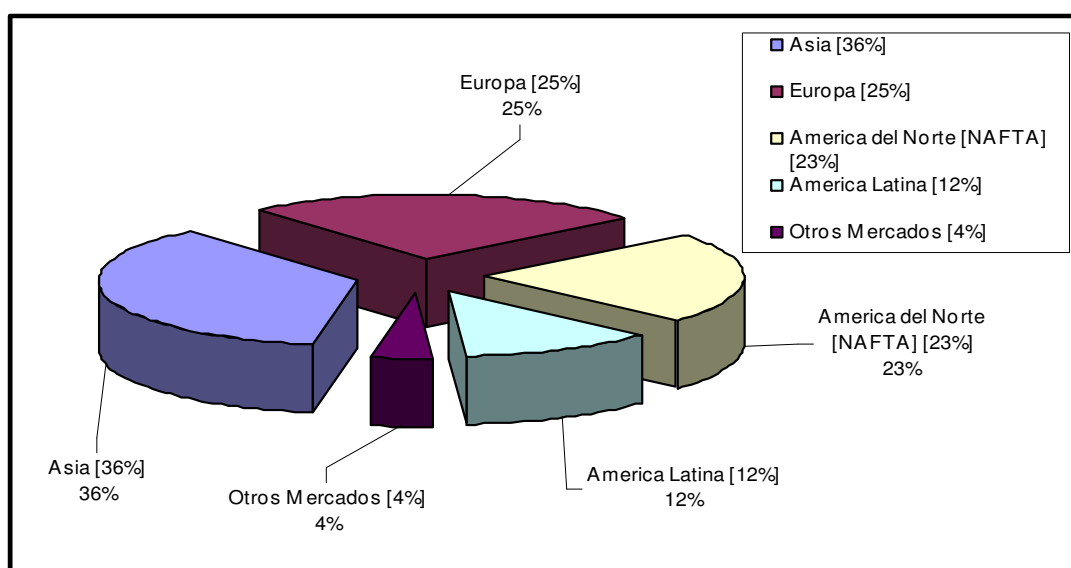
Desde esta perspectiva, el nuevo TLC representa un desafío mayúsculo. Con 128 millones de habitantes el gigante asiático es – aún a 14 años del fin de la burbuja económica- la segunda economía del mundo. Superado en 2005 sólo por Estados Unidos, Japón presenta un imponente GDP [current US\$] de 4,505.91 billones de dólares; superando al mismo tiempo, a otros grandes como Alemania, Inglaterra, Francia, Italia, China, Canadá, España, Corea, México e India. Chile se ubica lejos de la realidad nipona con sólo 115 billones de dólares **[Figura No 3]** De acuerdo a datos de la DIRECON con Asia comercializamos el 36 por ciento de nuestras exportaciones; mientras que con Europa el 25%, América del Norte [Nafta] el 23%, América Latina el 12% y otros mercados el 4% **[Figura No 4]**

Figura No3 / GDP [current US\$] China, Japón, República de Corea, Singapur y Chile  
[billones de Dólares]



*Fuente: World Development Indicators [servicio online]*

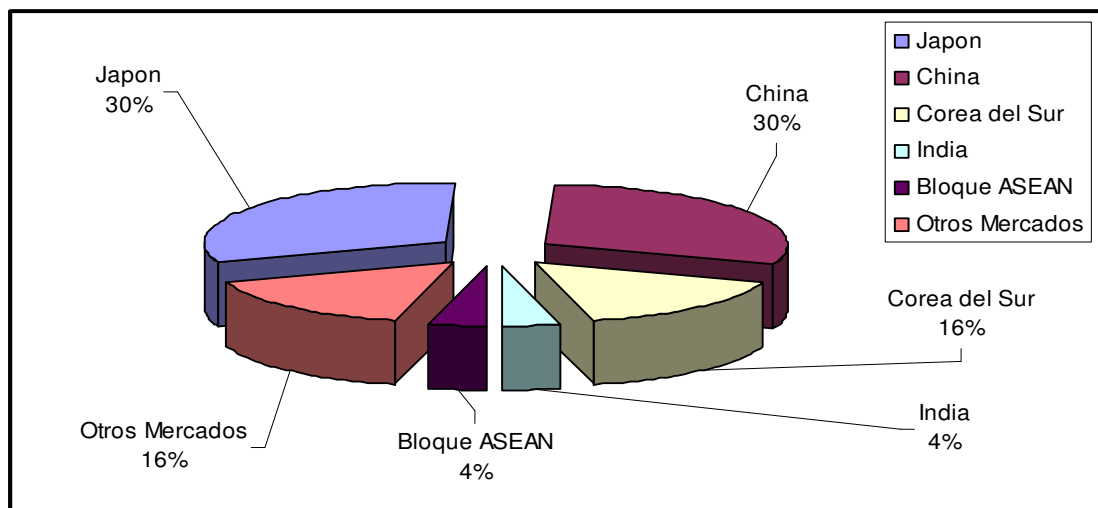
Figura No 4 / Distribución de las Exportaciones Chilenas en el Mundo



Fuente: DIRECON

Del total del mercado asiático en 2005, para Chile, el de Japón es aún el más significativo con un 32% del total, le siguen China con un 31%, Corea del Sur 16%, India 4%, el Bloque Asean 4% y otros mercados con un 16% [Figura 5]

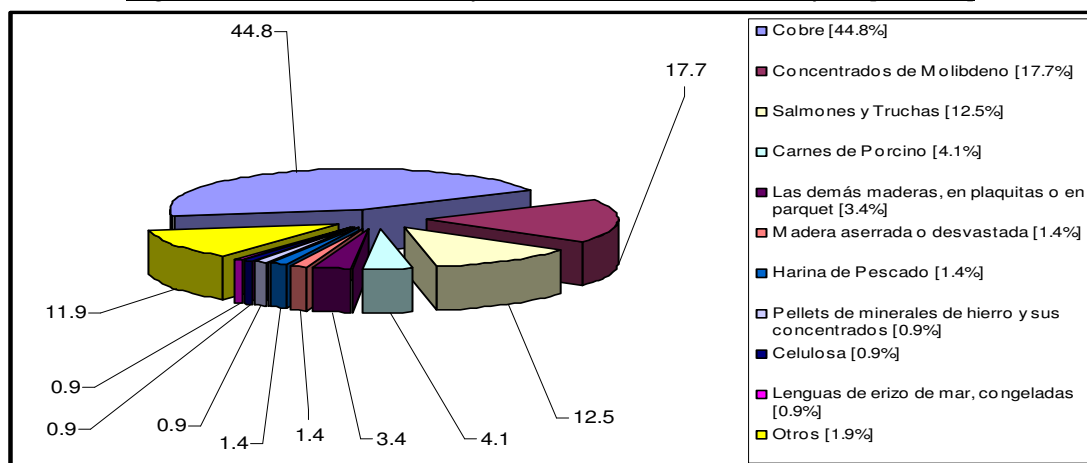
Figura No5 / Chile – Estructura de la Exportaciones a Asia [2005]



Fuente: DIRECON – Pagina Intercambio Comercial Chile-Japón

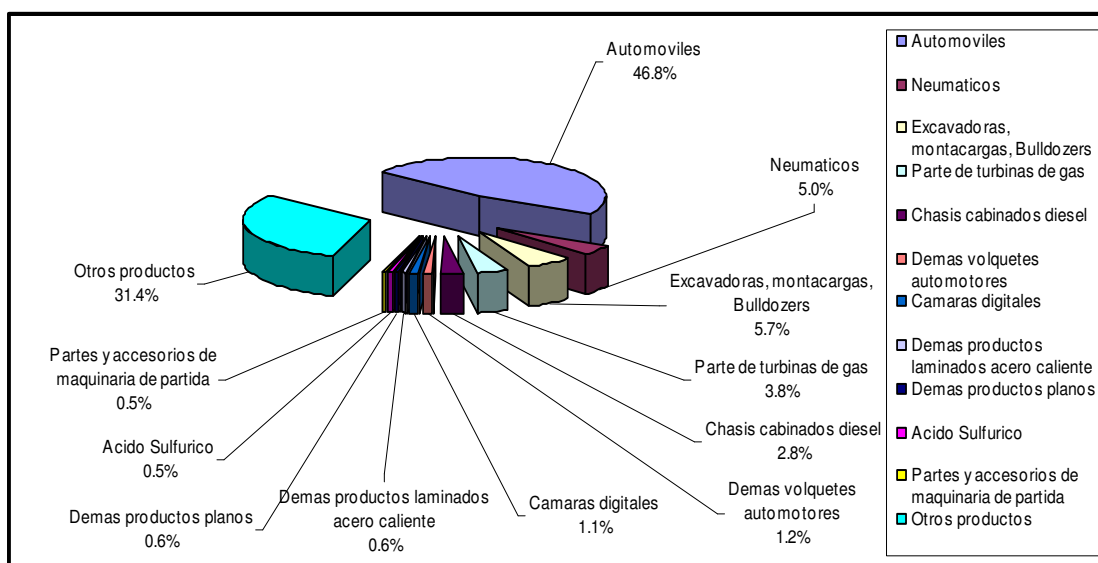
Sin embargo, y como es la constante de las exportaciones Chilenas, el 88.1% de la canasta de productos exportados a esta nación asiática son, en esencia, recursos naturales y materias primas carentes de valor agregado. Así, del total, el 44.8% son minerales de cobre y sus concentrados, 17.7% concentrado tostados de molibdeno, 12.5% Salmones y Truchas, 4.1% Carne de Porcino, 3.4% madera en plaquita o en parque, 1.4% Madera aserrada o desvastadas, 1.4% Harina de Pescado, 0.9% Pellets de minerales de Hierro y sus concentrados, 0.9% Celulosa, 0.9% lenguas de Erizo de mar, congeladas, 11.9% otros [Figura No 6] Por el contrario, Japón exporta a Chile, principalmente, camiones, automóviles y camionetas, también como cámaras digitales y computadores [Figura No 7]

Figura No6 / Productos Exportados desde Chile a Japón [% total]



Fuente: Pro-Chile-Departamento Desarrollo Estratégico-Análisis de las Exportaciones Chilenas 2005.

**Figura No7 / Productos Exportados desde Japón a Chile [% total]**



**Fuente: Informe de Comercio Exterior de Chile Segundo Trimestre, 2006 – Departamento de Estudios Económicos /DIRECON.**

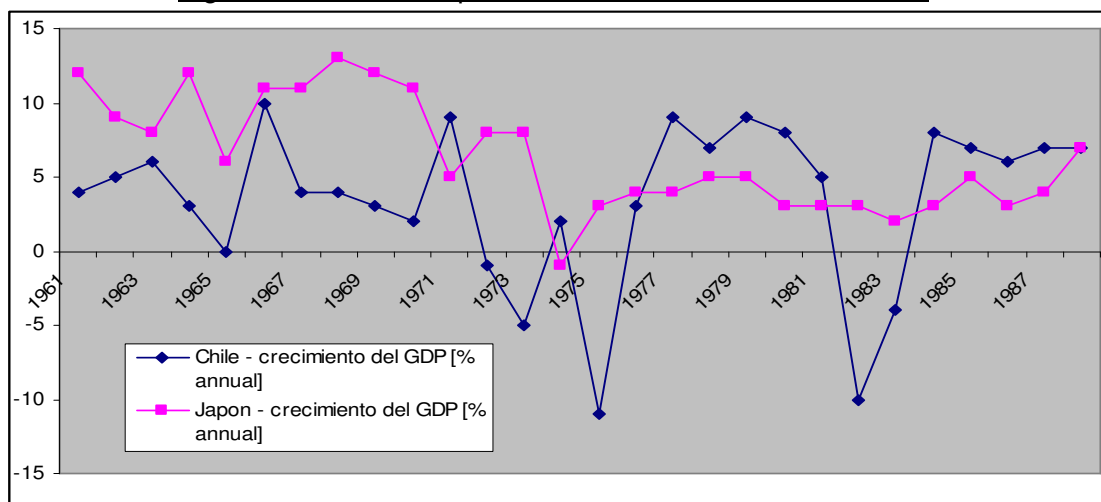
Así entonces, y teniendo en perspectiva la oportunidad que se presenta, un proceso de comparación entre ambas naciones se hace inevitable. Japón expone niveles de desarrollo que distan de la realidad Chilena. En este sentido las declaraciones del Embajador Terusuke Terada, Presidente del Centro de Prensa Internacional de Japón, en su conferencia titulada ‘Chile como puente entre Japón y América Latina’, son claves para el futuro. El embajador, en aquella ocasión, señaló que el nuevo desafío para su país era alcanzar una relación horizontal con Chile superando la etapa del antiguo entendimiento de carácter vertical. Ergo el reto para Chile es alcanzar nuevos y más altos niveles de competitividad y desarrollo que le permitan establecer una relación de este tipo. No hay dudas, entonces, que a la hora de intentar un entendimiento horizontal, el conocimiento de Japón se hace imprescindible. De esta forma, la verdadera tarea –con el fin de poder efectivamente aprovechar este nuevo peldaño en la relación de ambas naciones- esta en crear un actualizado ‘framework’ de la lógica y el funcionamiento del Japón del siglo XXI.

### Chile y Japón de la segunda mitad del siglo XX

Japón, entre 1960 y 1988, vivió durante el Siglo XX su época de oro. En la década de los 60s el crecimiento de su GDP [% anual] alcanzó como promedio un 10.4%. Durante los 70s este fue de un 5.2% y en los ochenta de un 3.8%. El resultado fueron tres décadas creciendo a una tasa de 6.3% [Figura No 8] Japón lograba, así, su inserción al mundo de los países más influyentes del orbe. El resultado del trabajo y cohesión social de esos años les permitiría saltar desde un GDP per-cápita, PPP [current international] de 5 mil cuatrocientos cincuenta dólares en 1975, a uno de 17 mil seiscientos sesenta y tres dólares en 1989 [Figura No 9] Para Chile, durante el mismo

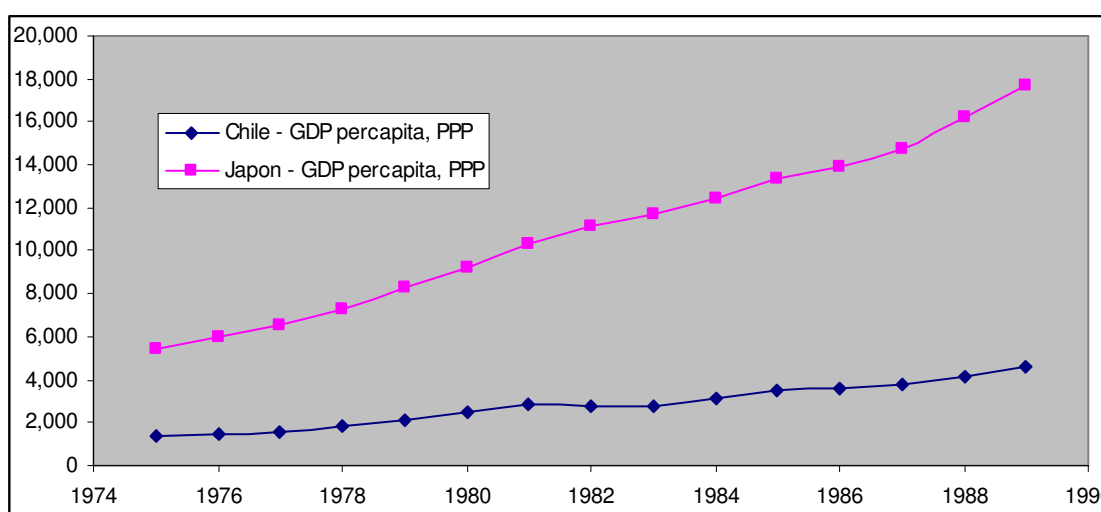
período, el crecimiento fue de un 3.4%; siendo su mejor década la de los 60s cuando alcanzó un crecimiento promedio de un 4.3% [Figuras No 7 y 8]

Figura No8 - Chile-Japón / Crecimiento del GDP, % anual



Fuente: World Development Indicators [servicio online]

Figura No9 / Chile-Japón GDP per-cápita, PPP [current international \$]

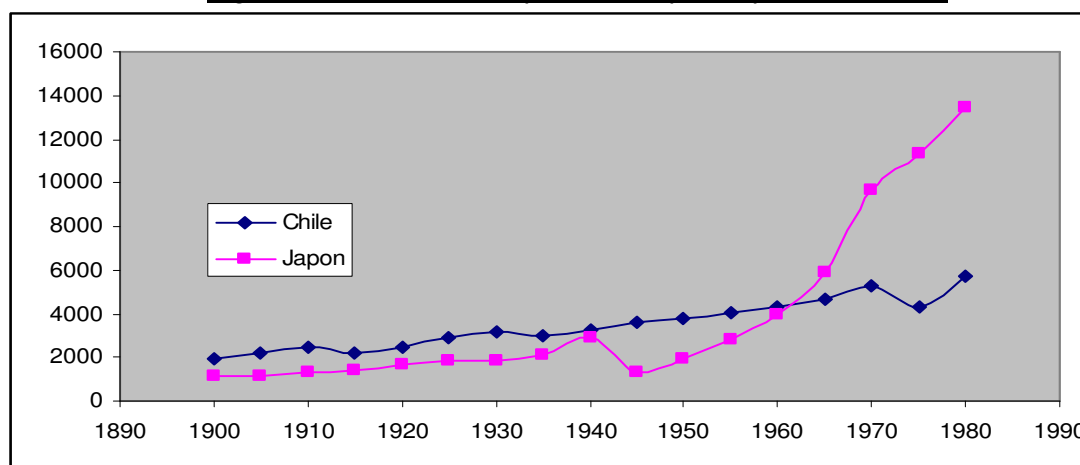


Fuente: World Development Indicators [servicio online]

Un breve análisis retrospectivo, de acuerdo al internacional Geary-Khamis dólar base de datos, permite observar el comportamiento del GDP per-cápita de ambos países [Figura No 10] En 1900 Japón tenía un GDP per-cápita de 1,180 dólares y Chile de 1,949. Para 1910, Japón no mejoraría sustancialmente alcanzando sólo los 1,304 dólares, en contraste con los 2,472 dólares de Chile. En 1920, aún Chile experimentando un retroceso mantendría la diferencia sobre Japón. Para entonces, el país asiático, llegaba sólo a los 1,696 dólares y Chile a los 2,430 dólares. Japón, en 1930, mostraba un per-capita de 1,850 dólares y Chile de 3,143 dólares; una década mas tarde la diferencia se había reducido a solo 385 dólares entre ambos países. Sin embargo, en 1950 la brecha volvería a favorecer a Chile que con 3,821 dólares per-cápita se ubicaba, por 1,900 dólares, sobre Japón.

En 1960 Japón volvía a quedar a solo 334 dólares de Chile. Para 1970, luego de la década dorada de los 60s, Japón finalmente alcanzó, superó y se distanció de Chile. Para entonces, mientras Japón llegaba a los 9,714 dólares per-cápita Chile se quedaba atrás con solo 5,293. Finalmente, en 1980 la tendencia se transformaría en regla: Japón llegaría a los 13,428 dólares y Chile aumentaría solo 445 dólares de lo registrado una década anterior.

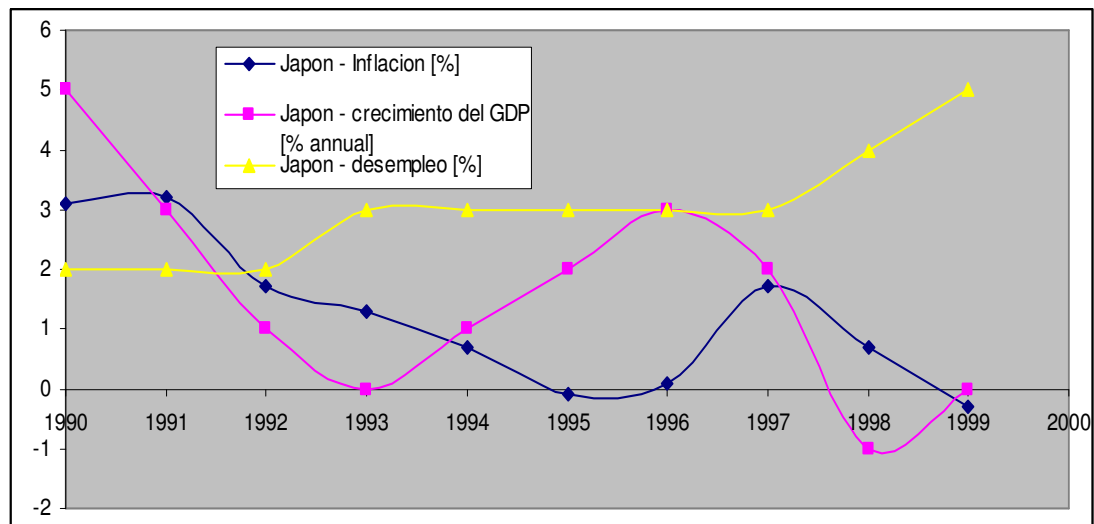
Figura No10 / Chile – Japón / GDP per-cápita 1900-1980



Fuente: *The World Economy: Historical Statistics, 2003 / Madisson, A.*

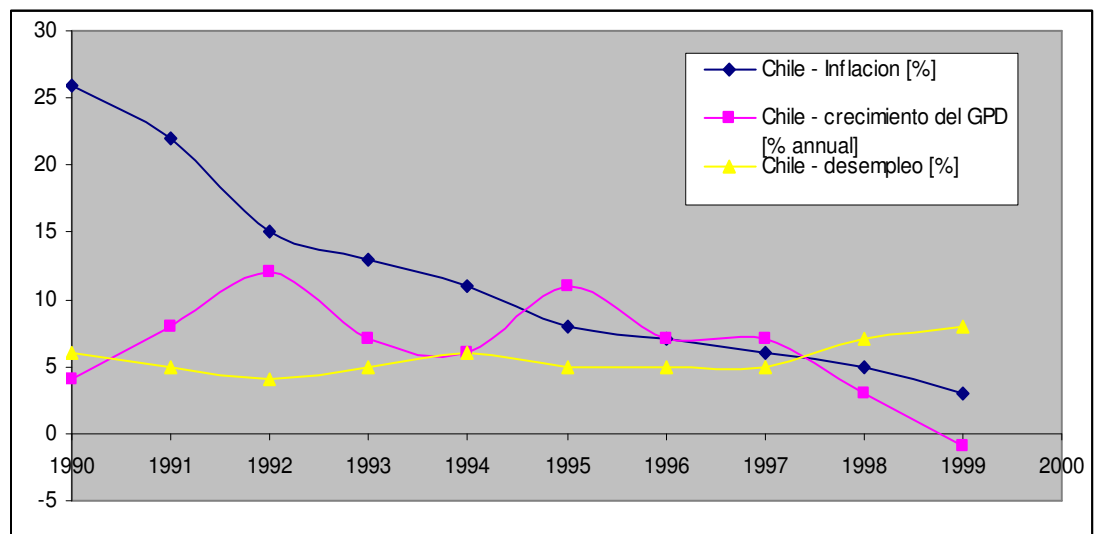
Sin embargo, los noventa verían a Japón en uno de sus períodos más difíciles desde el fin de la segunda guerra mundial **[Figura No 11]** Por un lado, el crecimiento de su GDP [% anual] sólo lograría un ritmo de un 1.6%; por el otro, vería el fin de la era del pleno empleo, el cual le permitió exhibir un promedio de sólo un 2.6% de desempleo entre 1980 y 1997. Entre 1998 y 2004 este aumentaría a una media de 4.8%. La inflación también se sumaría al oscuro horizonte, empezando a experimentar un proceso de caída en los precios al consumidor lo cual, finalmente, daría paso a una etapa de deflación. Los noventa, así, imponían al país del 'sol naciente' la necesidad de reformular su sistema económico. Japón, como resultado del quiebre producido por el fin de la 'burbuja económica', y conocedor que su modelo económico basado en los tradicionales y fuertes lazos entre el gobierno y el sector privado no podría sostenerse en el tiempo, impulsaría una amplia y comprensiva reformulación de su estructura y organización económica y productiva. Por el contrario, Chile habiendo aplicado las políticas de estabilización y desarrollado las reformas estructurales que el neoliberalismo demandó durante los 70s y 80s, viviría su época de gloria durante los 90s **[Figura No 12]** Así, el crecimiento de su GDP [% anual] llegaría a un promedio de 6.4%. Sumado a lo anterior se impondría la ilusión de haber llegado al punto de pleno empleo al llegar este índice a sólo un 5% en 1997, y a lo largo de la década a un promedio de sólo 5.6%. La inflación, por su parte, también sería controlada siendo reducida desde un 26% en 1990 a un 3% un 1999.

**Figura No11 / Japón - Crecimiento del GDP [% anual], Desempleo [%] e Inflación [%]**



Fuente: World Development Indicators [servicio online]

**Figura No12 / Chile - Crecimiento del GDP anual [%], Desempleo [%] e Inflación [%]**



Fuente: World Development Indicators [servicio online]

Así, en los 90s, para Japón los nuevos lineamientos de la economía internacional, enmarcados en los principios de la globalización, demandaban poner fin al legado histórico de la política industrial e intervención de mercado comandada por el gobierno. En esencia, como sostiene Wade [1990, p.25], los japoneses fueron los primeros en reconocer que un local framework para la creación de ventajas competitivas podría ser deliberadamente creado por los gobiernos, no sólo por la creación de algunas 'industrias infantiles' para la oferta del mercado nacional; sino que también, para empujar la consolidación de un amplio espectro de industrias hacia áreas de crecimiento y cambio tecnológico en la economía mundial.

De acuerdo a Hwang y Schaefer, el Estado en Japón, proveyó de un fuerte proteccionismo y, al mismo tiempo, se concentró en el desarrollo de manufacturas. Del mismo modo, reguló la inversión extranjera, subvencionó la creación de nuevas empresas y la modernización de antiguas, compró patentes y licencias con la intención de promover localmente el desarrollo tecnológico, alentó y dio apoyo económico para que estudiantes y profesionales se especializaran en el extranjero. El intervencionismo gubernamental alcanzó, además, el manejo de capitales y recursos hacia sectores estratégicos, subvencionó las exportaciones y restringió las importaciones; finalmente, para soportar el crecimiento económico guiado por las exportaciones, el valor del yen, el sistema financiero y la tasa de interés fueron manejados por el gobierno.

Sin embargo, la promoción global del libre flujo de capitales, el proceso de descolonización industrial, el desarrollo del concepto de productividad sobre la base de ventajas competitivas y la idea de la producción eficiente guiada por el costo, finalmente debilitaron el sistema del 'Estado Desarrollista Japonés'. De esta forma, se ponía fin al sueño de convertirse en la alternativa idealizada entre el mundo comunista [ya desaparecido para entonces] y el mundo capitalista. La fuerza de la lógica del libre mercado y el neoliberalismo ponían en jaque al concepto de 'Japan Inc'.

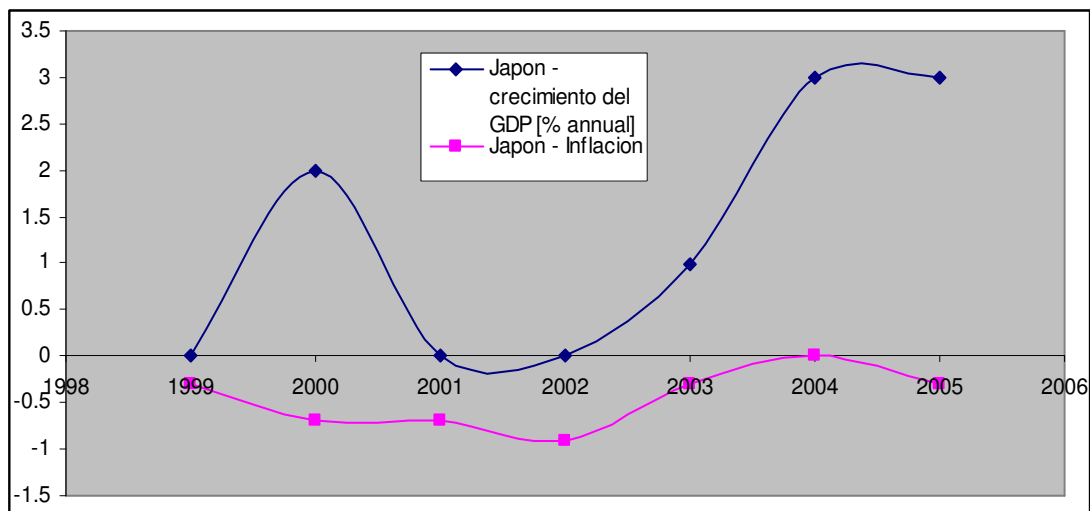
En esencia mientras Japón había resuelto la mayoría de los desafíos que las políticas públicas de micro-fundamentos le demandaron, ahora enfrentaba los problemas derivados de las políticas desarrolladas en la macro-economía. Por el contrario, los 90s demostrarían que Chile había escalado posiciones en el contexto internacional gracias a la implementación de una cuidadosa y sana política macroeconómica; pero, y a diferencia de Japón, había desde mediado de los 70s desarticulado las bases que conforman el crecimiento y desarrollo de la economía moderna.

#### Chile-Japón de la primera etapa del siglo XXI

El primer quinquenio del siglo XXI no ha estado ajeno a los sinsabores y preocupaciones. Entre 2000 y 2003, Japón sólo creció un 0.75%, la deflación se consolidaba y alcanzaba un asfixiante índice de menos 0.65% como promedio. Las reformas iniciadas en la era Kouzimi parecían no tener efecto y la enfermedad empezaba a proyectarse como endémica. Sin embargo, los datos de un crecimiento de 3% de su GDP, consecutivamente en 2004 y 2005, han comenzado a restablecer la confianza interna e internacional **[Figura No 13]** Según los propios japoneses estos resultados superan la tasa de crecimiento potencial que ellos mismo habían trazado entre el 1.5% y 2%. Chile, por su lado, también ha experimentado un primer quinquenio turbulento. A pesar de las excelentes condiciones del mercado internacional que ha impactado positivamente en las exportaciones de cobre, el promedio del crecimiento de su GDP [% anual] entre 2000 y 2005 sólo se ha elevado a un 4.4%; ubicándose 3.6 puntos porcentuales por debajo de la primera mitad de la década dorada de los 90s. El desempleo, durante este período, ha sido otro problema, llegando éste a un promedio de 8.8 %; lo cual implica un

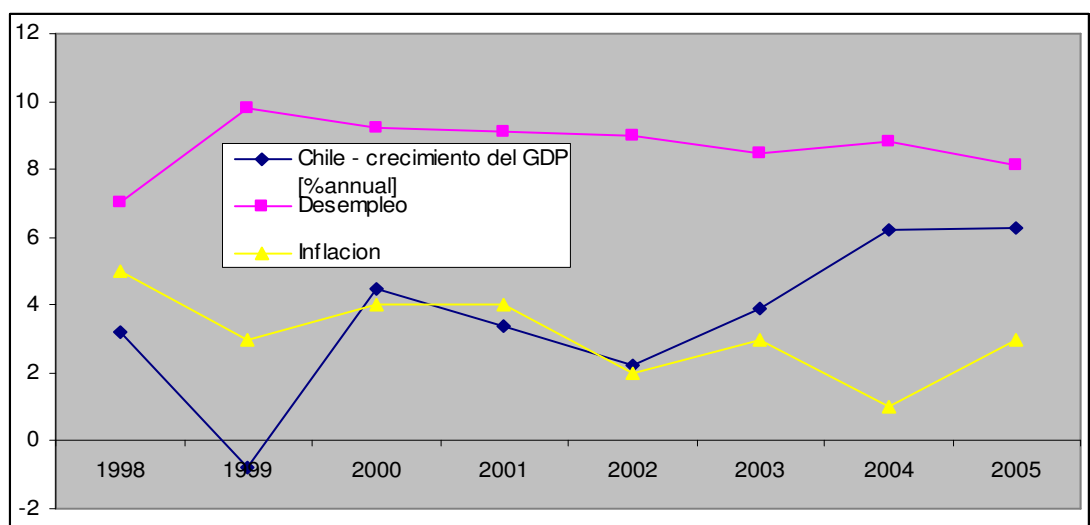
aumento de un 3.2% promedio comparado con la década anterior. Sin embargo, la inflación se ha mantenido en un proceso a la baja y se a estabilizado llegando a un 2.8% promedio entre 2000 y 2005 [Figura No14].

Figura No13 / Japón - Crecimiento del GDP [% anual] e Inflación [%]



Fuente: World Development Indicators [servicio online]

Figura No14 / Chile - Crecimiento del GDP [% anual], Desempleo [%] e Inflación[%]



Fuente: World Development Indicators, CEPAL, World Competitiveness Year Book-2005,2006.

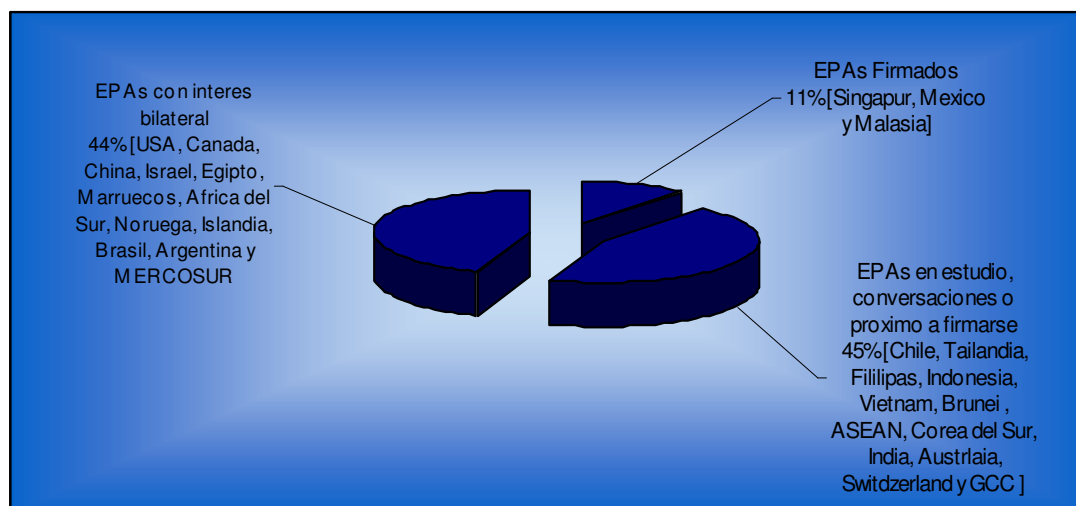
Lo prometedor del actual escenario Japonés, de acuerdo a Citrin y Wolfson, es que las señales de recuperación están sobre la base de dos variables, que hasta ahora, habían trabajado inconexamente: exportaciones y el gasto privado doméstico [consumo e inversión]. Efectivamente, las exportaciones fueron la base para superar el desastre de 1998 cuando Japón tocó el piso de su crisis económica y experimentó un -1% de crecimiento en su GDP. Desde entonces este indicador pujaba por la salud de la economía Japonesa. Sin embargo, 2004 y 2005 han visto, además, como se ha revitalizado el consumo interno.

Japón, así, estaría entrando en un nuevo ciclo. Al parecer, las políticas orientas a enfrentar la crisis, más la implementación de reformas

estructurales están dando sus primeros frutos. Primero la deuda bancaria de los principales bancos esta tendiendo a ser reducida; como resultado los bancos japoneses estarían siendo menos vulnerables y estarían en mejor posición para soportar la actividad economía.

Segundo, se ha experimentado un cambio sustancial en la lógica del funcionamiento de las compañías y empresas, las cuales han tendido a enfrentar el tema de la competitividad de manera frontal y abierta. Así, ellas han lanzado políticas administrativas que han tendido a recortar costos, reducir la capacidad no utilizada y utilizando sus ganancias para reducir sus deudas. Tercero, el reinicio del proceso de privatizaciones iniciado en 1988 cuando NTT y Japan Air Lines pasaron al sector privado. En 2006, como entonces, otro gigante ha iniciado el mismo proceso: The Japan Post-Office. Cuarto, la promoción de mas competitividad interna, optando Japón [mas allá del proceso preestablecido por la WTO] por la apertura a través de acuerdos de libre comercio bilaterales. De esta manera, Japón a comenzado a incrementar su abanico de FTA [EPAs –Economic Partnership Agreements]. De acuerdo a JETRO y MOFA, Japón además de sus acuerdos con Singapur en 2002, México en 2005 y Malasia en 2006, esta avanzando en la concreción de EPAs con Chile, Tailandia, Filipinas, Indonesia, Vietnam, Brunei y ASEAN. Del mismo modo, se ha avanzado con Corea del Sur, India, Switzerland y Australia, como además con los estados que conforman el GCC<sup>1</sup> [Qatar, Bahrein, Omar, Arabia Sudita, Emiratos Árabes Unidos y Kuwait]. Finalmente, interés abierto por concretar acuerdos comerciales existe por parte de USA, Canadá, China, Israel, Egipto, Moruecos, África del Sur, Noruega, Islandia, Brasil, Argentina y el MERCOSUR [**Figura No 15**]

Figura No15 / Japón - Número y estado de EPAs [TLCs] Japoneses



Fuente: JETRO y MOFA

Sin embargo, una nueva corriente ha aparecido al momento de analizar los cambios ocurridos en Japón. Esta, más conservadora, sostiene que el proceso de los japoneses habría sido más al estilo y velocidad del Japón milenario [The Japanese way], más que al ritmo que el neoliberalismo

<sup>1</sup> Cooperation Council for The Arab State of the Gulf.

ortodoxo demandaba. Así, de acuerdo a Vogel, no sería correcto hablar de una 'década perdida' para Japón. Esta, por el contrario, habría permitido al gobierno y al sector industrial desarrollar un proceso de flexibilización económica sin que, por ello, se hubiera dañado y/o desestabilizado sus existentes fortalezas. En otras palabras, agrega Vogel, Japón en vez de abandonar las estables relaciones entre sus trabajadores, bancos y proveedores-distribuidores en los malos tiempos, habría optado por renegociar los términos con ellos; dando un sello propio al proceso y, de paso, distanciándose de la lógica del neoliberalismo occidental.

Por el otro lado, Chile pareciera estar definitivamente cerrando un ciclo: el fin de un robusto crecimiento económico guiado por las exportaciones basado en recursos naturales y materias primas. Efectivamente, aún con el favorable escenario internacional el cual ha positivamente impulsado un incremento de las exportaciones de cobre, el crecimiento GDP de Chile esta por debajo del esperado; y las nuevas predicciones han sido a la baja<sup>2</sup>. Del mismo modo, y a pesar del favorable escenario internacional para nuestras exportaciones, el desempleo no logra volver a índices en torno al 5% y 6%; manteniéndose por sobre el 8%. Así, lo que parece estar claro es que Chile, a diferencia de Japón, cumplió de manera eficiente con el manejo de las variables macro y micro-económicas que el modelo le requirió. Sin embargo, al mismo tiempo, sufrió un proceso de erosión en las variables 'micro-fundacionales' [educación, tecnología, cluster e Innovación], lo cual lo ha llevado a experimentar una verdadera paradoja: crecimientos de exportaciones por un lado y crecimiento limitado del GDP por el otro.

#### Chile y Japón: el desafío de la competitividad prospera

De acuerdo al Global Competitiveness Report-2005 [GCR], los dos países muestran en la visión macro estar relativamente cercanos **[Figura No 16]** Así mientras, en el Growth Competitiveness Index, Chile se encuentra en el lugar 23, Japón lo hace en el lugar 15. Sin embargo, Chile demuestra ser más consistente que Japón en las variables macroeconómicas. En el índice Medioambiente Macroeconómico el ranking de Chile es 15 y el de Japón 42; mientras que en subíndice de Estabilización Macroeconómica Chile es 3 y Japón 78. En cuanto a Gasto [waste] de Gobierno, Chile está 19 y Japón 68. Finalmente, Chile logra tocar la excelencia en los requerimientos básicos del índice de Competitividad Global cuando en el ítem Macroeconomía alcanza la primera ubicación y Japón cae a la posición 93.

---

<sup>2</sup> El Banco Central de Chile ajustó el índice bajando sus proyecciones desde un 6,2% a un 5% para 2006.

Figura No16 / Chile-Japón Evolución del Índice de Competitividad Global-1996-2005

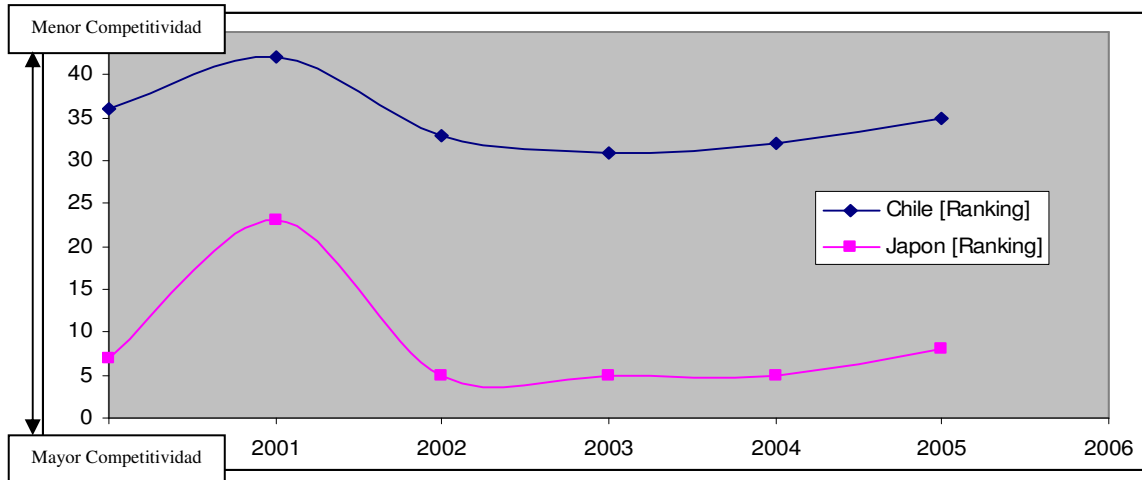


Fuente: *The Global Competitiveness Report*.

Sin embargo, el análisis de lo micro delata los niveles de desigual desarrollo y potencialidades que ambas naciones proyectan. Por este motivo, desde la perspectiva micro, lo cual en la economía moderna determinar la capacidad de crecimiento y desarrollo en el largo plazo, el resultado tiende a invertirse.

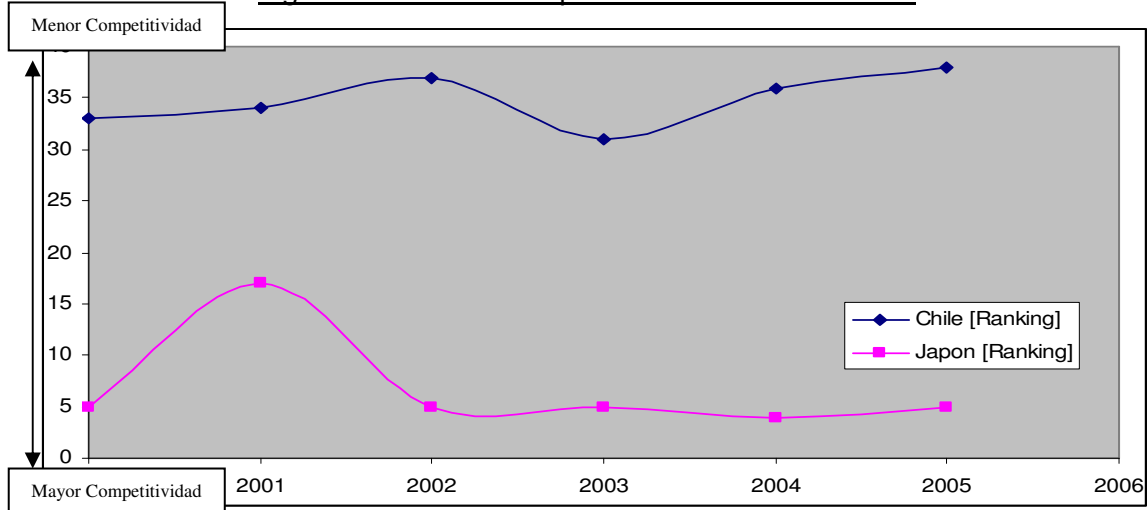
Basados en los datos del GCR-2005, en el índice Tecnología Japón se encuentra en el lugar 8 y Chile 35 [**Figura No 17**] En el subíndice Innovación Japón llega a la quinta posición mientras Chile se posiciona en el lugar 38 [**Figura No 18**] La brecha entre ambos llega a su máxima expresión en los Factores de Innovación del índice de competitividad global. En el ítem Sofisticación de Negocios Japón alcanza el primer lugar y Chile el 31; mientras que en el ítem Innovación Japón es segundo y Chile 41. Un fenómeno similar se da a la hora de comparar la calidad de las instituciones de investigación científicas: Japón 7 y Chile 48. Como consecuencia mientras 276.6 patentes son otorgadas por cada millón de japonés, el índice sólo llega a 0.9 patentes en el caso de Chile. Todo lo cual, de acuerdo al World Competitiveness Year Book-2006[WCY], se ve respaldado por dos factores. Primero, Japón alcanzó un gasto de 3.2 % de su GDP en I+D en 2004; a lo cual Chile respondió con un 0.65% [**Figura No 19**]. Y segundo, mientras Japón tiene un gasto per-cápita de 1,060 dólares en I+D, Chile sólo logra llegar a los 38.3 dólares. El resultado final es que Japón, del total de sus manufacturas exportadas en 2004 [**Figura No 20**], exportó un 23.68% de alta tecnología, lo cual significó 124,045 millones de dólares. Chile, por su parte, sólo alcanzó un índice de 4.7% [**Figura No 20**], con un retorno de 195 millones de dólares.

Figura No17 / Chile-Japón Índice Tecnológico



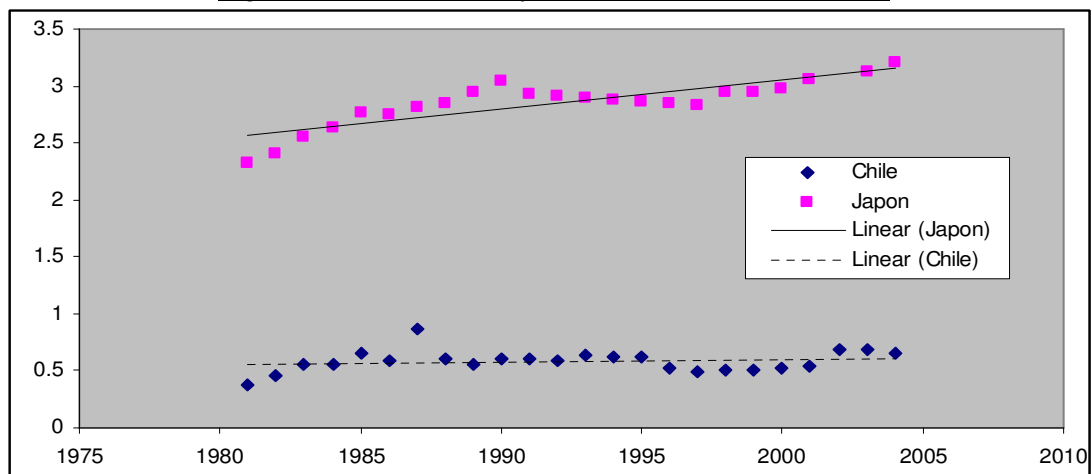
**Fuente: The Global Competitiveness Report.**

Figura No 18 / Chile-Japón - Subíndice Innovación



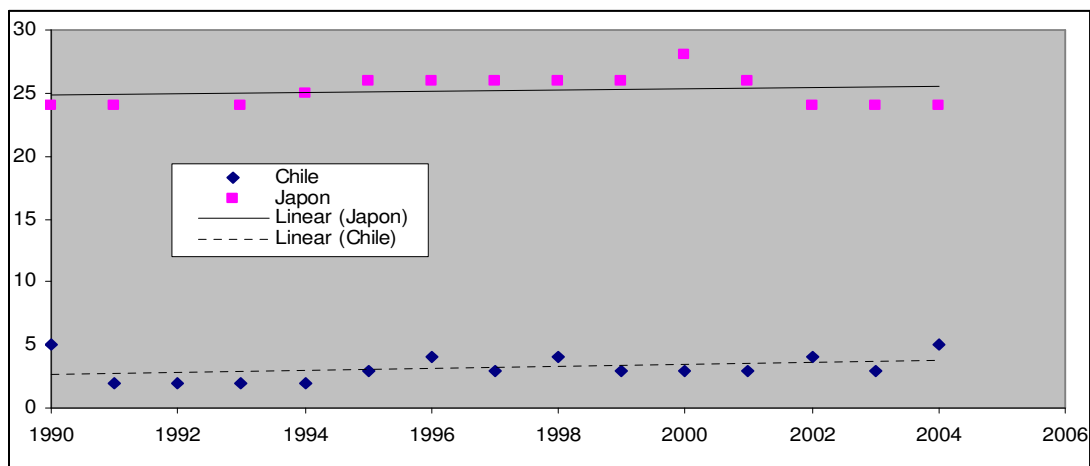
**Fuente: The Global Competitiveness Report.**

Figura No 19 / Chile-Japón – Gasto en I+D, % DGP



**Fuente: CONICYT [online] – World Competitiveness Year Book**

Figura No 20 / Chile-Japón / Exportaciones de Alta Tecnología [% de manufacturas exportadas]



Fuente: World Development Indicators [servicio online]

En educación los resultados tampoco anticipan un futuro prometedor en el corto plazo para Chile. Estos, además, nos hacen ver el tipo de sociedades que cada país ha y esta construyendo. Por ejemplo, de acuerdo al GCR-2005, en la variable calidad del sistema educacional Japón es 24 y Chile 73. En cuanto a la calidad de los colegios públicos, Japón representa una sociedad más igualitaria. Así, en la variable calidad de la educación pública Japón se ubica en el lugar 11 y Chile sólo logra el lugar 82. La calidad de la educación de ciencias y matemáticas es otro factor a considerar: Japón 12 y Chile 88. Por su parte, el WCY-2006 también delata el gap entre ambas naciones. En 2003, a nivel Universitario, establece esta fuente, el 52% de los japoneses entre los 25 y 35 años de edad habían asistido a la educación terciaria; en Chile sólo el 17% había podido hacer lo mismo. Con relación al ratio de profesores por alumno, mientras un profesor en Chile debe intentar enseñar a 32.7 alumnos, en Japón el mismo profesor solo debe hacer lo propio a 14.5. Fenómeno similar ocurre en primaria: Chile 33 alumnos por profesor y Japón 19.9.

#### Chile y Japón: las PYMES chilenas

Todos los antecedentes dados hasta ahora hablan por si solo del gigantesco desafío que Japón del siglo XXI nos propone. Desde esta perspectiva, y aún sabiendo que la oportunidad esta ahí; resulta algo 'naive' el llamado que se ha hecho para una rápida y ejecutiva inserción de la Pequeña y Mediana empresa chilena [incluso, también, de la mayoría de las grandes empresas chilenas del sector terciario] a las necesidades del mercado japonés. Las aprensiones se sustentan en que es tremendamente difícil –en el corto y mediano plazo- intentar comparar la competitividad internacional de las PYMES chilenas con las del Japón. Razones sobran: calidad, preparación, educación, diseño, tecnología y estandarización entre otros factores.

Por ejemplo, de acuerdo al Global Competitiveness Report-2005, mientras la capacidad de absorción de tecnología de las firmas chilenas las ubica en el lugar 40, la capacidad de las japonesas las ubica segundas. Similar

**Rodrigo Álvarez Valdés – Doctorando en el Departamento de Estudios Políticos de la Universidad de Auckland, New Zealand / Master of Arts en Economía Política Internacional de la Universidad de Tsukuba, Japón. 18/10/2006**

disparidad se aprecia en la intención de las respectivas compañías de cada país. Así, mientras el gasto de las compañías en investigación y desarrollo ubica a Japón en el segundo puesto, la realidad nacional nos deja en el lugar 47. Las diferencias llegan, en este tema, a su máxima expresión cuando se comprueba que en el ítem estado de desarrollo de cluster Japón es primero en el mundo y Chile 62.

Por estas razones, para la utilización realmente efectiva por parte del mercado chileno de las oportunidades otorgadas por el mercado Japonés se debe, a la brevedad, articular el trabajo de dos sectores claves. Por un lado el Gobierno, el cual debe otorgar un apoyo directo y estratégico; coordinando y promoviendo, sobre la base de sus bases de datos, los nichos que el mercado japonés ofrece. Por el otro, el sector privado. Éste ya involucrado en el sistema de comercio japonés [las empresas mineras; salmoneras, madereras y vitivinícolas] debe ofrecerse [desarrollando de paso un potente y amplio concepto de cluster nacional] como 'cabeza de playa' en Japón; facilitando, así, el arribo concertado y estratégico de nuevos oferentes chilenos.

Rodrigo Álvarez Valdés

Doctorando en el Departamento de Estudios Políticos de la Universidad de Auckland, New Zealand.

Master of Arts en Economía Política Internacional – Universidad de Tsukuba, Japón.

Master of Arts © en Estudios Internacionales, Instituto de Estudios Internacionales de la Universidad de Chile, Chile.

Periodista, Universidad Diego Portales, Chile.

[e-mail: [rodrigoz2004@yahoo.co.nz](mailto:rodrigoz2004@yahoo.co.nz)]

### **Referencias**

- Citrin, D., y Wolfson, A. 'Japan's Back!'. *Finance and Development: a quarterly magazine of the IMF.*, Junio 2006, Volumen 43, N2.
- DIRECON [Dirección General de Relaciones Económicas Internacionales]
- Hwang, B. y Schaefer, D., 'Addressing the Looming Financial Crisis in Japan'. The Heritage Foundation, Marzo 26, 2006
- Jetro [Japan External Trade Organization]
- Maddison, A., '*The World Economy: Historical Statistics*'. OECD, 2003.
- MOFA [Ministry of Foreign Affairs of Japan]
- Pro-Chile
- The Global Competitiveness Report, 2000, 2001, 2002, 2003, 2004, 2005
- The Global Information Technology Report, 2005-2006
- The Japan Times [online service]
- The World Competitiveness Year Book, 2006
- Sáez, S., Juan G. Valdés: 'Chile y su política comercial Lateral'. *Revista de la CEPAL*, 67 [Abril 1999]
- Vogel, S., 'The Japanese Economic Model Revised'. *Echo-Japan.*, Agosto 2006, Volumen 33, N4.
- Wade, R. '*Governing the Market: economic theory and the role of government in East Asian Industrialization*'. 1990.
- World Development Indicators [online service]